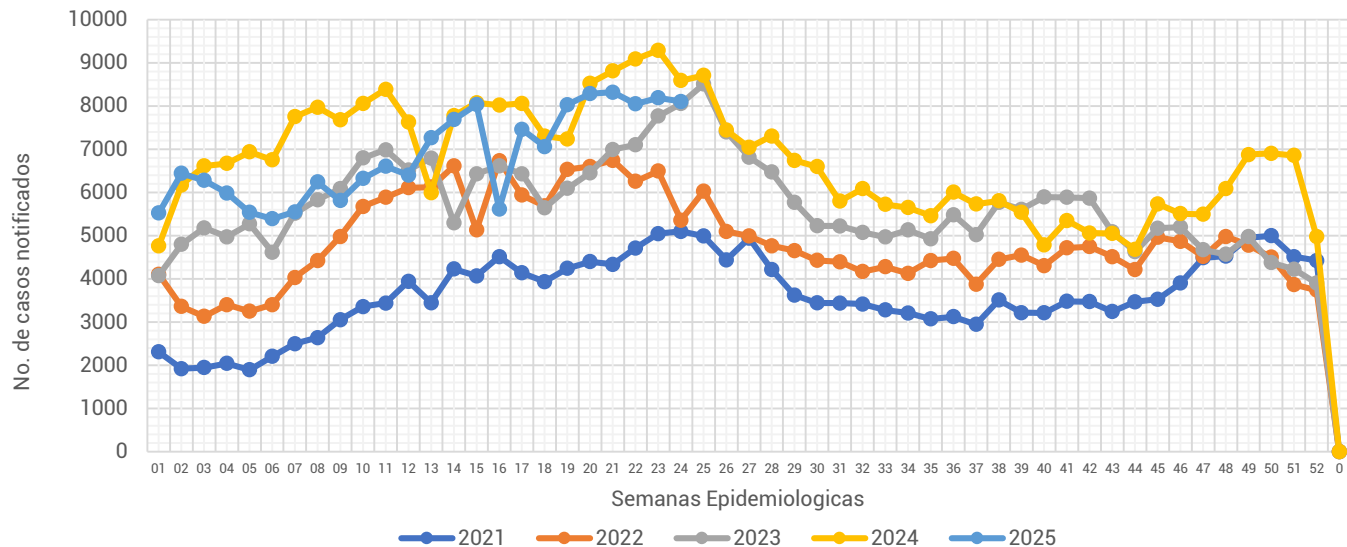




## Informe Semanal de las Enfermedades Infecciosas y Parasitarias del Aparato Digestivo.

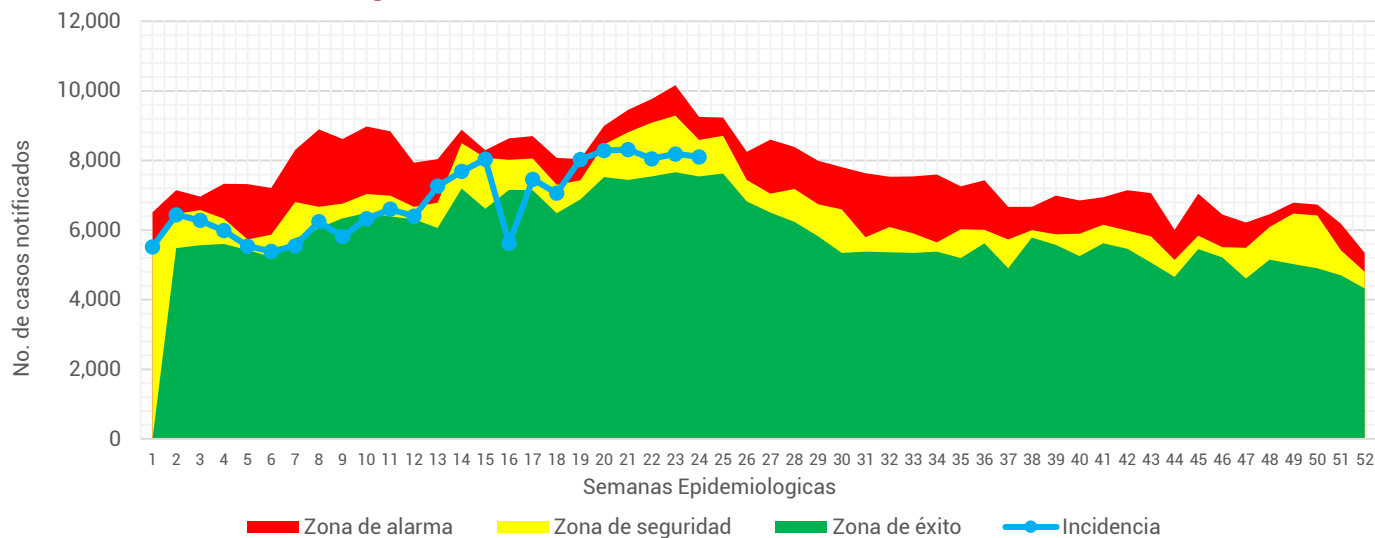
**Gráfica 1.- Notificación de casos de Enfermedades Infecciosas y Parasitarias del Aparato Digestivo en la Ciudad de México, por semana epidemiológica (SE), del 2021 al 2025.**



Fuente: Sistema Único Automatizado de la Vigilancia Epidemiológica (SUAVE/SSPCDMX) 2021-2025, con corte a la SE No. 24.

Al analizar la **Gráfica 1**, encontramos que la notificación para esta semana se encontró por debajo de lo notificado durante el 2024, aunque por encima de los años previos a este. En cuanto a su notificación semanal, esta semana se registra un incremento de casos, en relación a la semana pasada. Al observar el canal endémico, la notificación de esta semana se ubica en zona de seguridad. (ver Gráfica 2)

**Gráfica 2.- Canal endémico de las Enfermedades Infecciosas y Parasitarias del Aparato Digestivo en la Ciudad de México durante el 2025.**



Fuente: Sistema Único Automatizado de la Vigilancia Epidemiológica (SUAVE/SSPCDMX) 2016-2025, no se consideraron años pandemia para el canal endémico.



**Tabla 1.- Total de casos notificados de las Enfermedades Infecciosas y Parasitarias del Aparato Digestivo en la Ciudad de México, por padecimiento hasta la SE 24 del 2021 al 2025.**

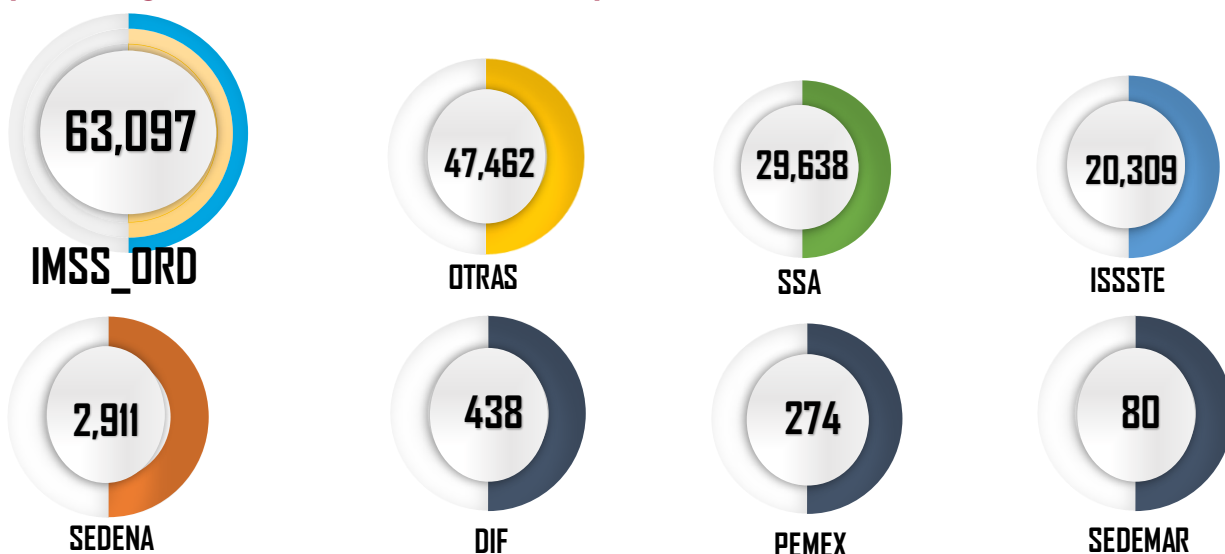
Padecimiento	Año				
	2021	2022	2023	2024	2025
Absceso hepático amebiano(A06.4)	5	13	10	10	9
Amebiasis intestinal(A06.0-A06.3, A06.9)	782	1,267	1,162	1,290	1,243
Ascariasis(B77)	13	55	38	62	36
Enterobiasis(B80)	67	6	10	37	7
Fiebre paratifoidea(A01.1-A01.4)	2	5	9	12	4
Fiebre tifoidea(A01.0)	1	9	12	10	4
Giardiasis(A07.1)	54	97	112	190	143
Infecciones intestinales por otros organismos y las mal definidas(A04, A08-A09 EXCEPTO A08.0)	79,528	120,832	141,178	176,153	158,122
Intoxicación alimentaria bacteriana(A05)	409	317	347	222	160
Otras helmintiasis(B65-B67, B70-B76, B78, B79, B81-B83 EXCEPTO B73 y B75)	1,361	2,003	2,094	1,798	1,626
Otras infecciones intestinales debidas a protozoarios(A07.0, A07.2, A07.9)	1,083	1,233	1,179	2,243	2,690
Otras salmonelosis(A02)	126	131	161	122	153
Shigelosis(A03)	1	15	25	20	12
<b>Total general</b>	<b>83,432</b>	<b>125,983</b>	<b>146,337</b>	<b>182,169</b>	<b>164,209</b>

En este grupo de diagnósticos se registra la notificación de 13 padecimientos.

Durante la 1era semana del 2025 se notificaron un total de **164,209** casos, siendo las infecciones intestinales por otros organismos y las mal definidas las que concentran el mayor número de casos con **158,122** lo que representó el 96.3% del total de casos notificados.

Fuente: Sistema Único Automatizado de la Vigilancia Epidemiológica (SUAVE/SSPCDMX) 2021-2025.

**Gráfica 3.- Distribución de los casos de las Enfermedades Infecciosas y Parasitarias del Aparato Digestivo en la Ciudad de México por Institución Notificante durante el 2025.**

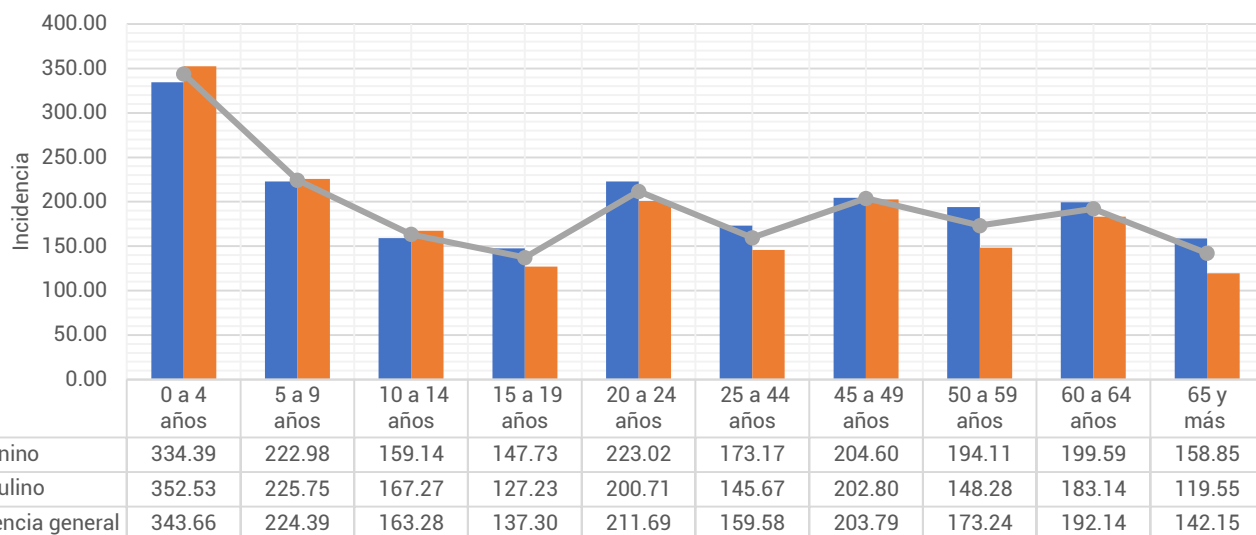


Fuente: Sistema Único Automatizado de la Vigilancia Epidemiológica (SUAVE/SSPCDMX) 2025 \*Información preliminar.

En cuanto a su distribución por institución notificante en la **Gráfica 3** podemos ver que el IMSS Ordinario y Otras unidades concentraron un 67.33% del total de casos notificados con un total de **110,559 casos**.



## Gráfica 4.- Incidencia por grupo de edad y sexo de las Enfermedades Infecciosas y Parasitarias del Aparato Digestivo en la Ciudad de México durante el 2025.



Fuente: Sistema Único Automatizado de la Vigilancia Epidemiológica (SUAVE/SSPCDMX) 2025, con corte a la SE 24

\*\*Información preliminar, \* Incidencia por 1,000 habitantes

En cuanto a los grupos de edad podemos ver que los más afectados son los menores de 9 años, registrando una mayor incidencia en el grupo de 0 a 4 años con un total de 343.66 casos por cada 1,000 niños de la CDMX. Respecto a las diferencias por sexo en los menores de 14 años los hombres registraron mayor incidencia, mientras que en los mayores de 15 años las mujeres son las más afectadas. (ver Gráfica 4)

## Tabla 2.- Incidencia por Jurisdicción Sanitaria y sexo de las Enfermedades Infecciosas y Parasitarias del Aparato Digestivo en la Ciudad de México durante el 2025.

Jurisdicción	Total		Femenino		Masculino	
	Casos	Incidencia	Casos	Incidencia	Casos	Incidencia
01 Gustavo A. Madero	25,086	213.18	13,392	219.12	11,694	206.75
02 Azcapotzalco	7,327	180.99	4,234	197.99	3,093	161.96
03 Iztacalco	9,430	250.66	4,958	250.49	4,472	250.86
04 Coyoacán	9,156	150.19	5,198	161.32	3,958	137.71
05 Álvaro Obregón	9,873	132.31	5,863	149.59	4,010	113.19
06 Magdalena Contreras	4,214	170.16	2,528	195.29	1,686	142.64
07 Cuajimalpa	3,981	199.12	2,189	208.40	1,792	188.85
08 Tlalpan	8,609	125.66	4,882	136.38	3,727	113.93
09 Iztapalapa	22,004	119.52	12,256	128.53	9,748	109.84
10 Xochimilco	6,063	141.94	1,832	84.23	4,231	201.80
11 Milpa Alta	1,484	103.19	861	116.68	623	88.98
12 Tláhuac	6,514	171.91	3,560	181.83	2,954	161.31
13 Miguel Hidalgo	9,117	238.53	5,041	246.70	4,076	229.15
14 Benito Juárez	15,854	402.83	8,934	422.20	6,920	380.31
15 Cuauhtémoc	15,020	280.58	8,340	296.60	6,680	262.84
16 Venustiano Carranza	10,477	249.93	6,014	271.83	4,463	225.47
<b>Total</b>	<b>164,209</b>	<b>183.11</b>	<b>90,082</b>	<b>192.13</b>	<b>74,127</b>	<b>173.24</b>

Fuente: Sistema Único Automatizado de la Vigilancia Epidemiológica (SUAVE/SSPCDMX) 2025, con corte a la SE 24

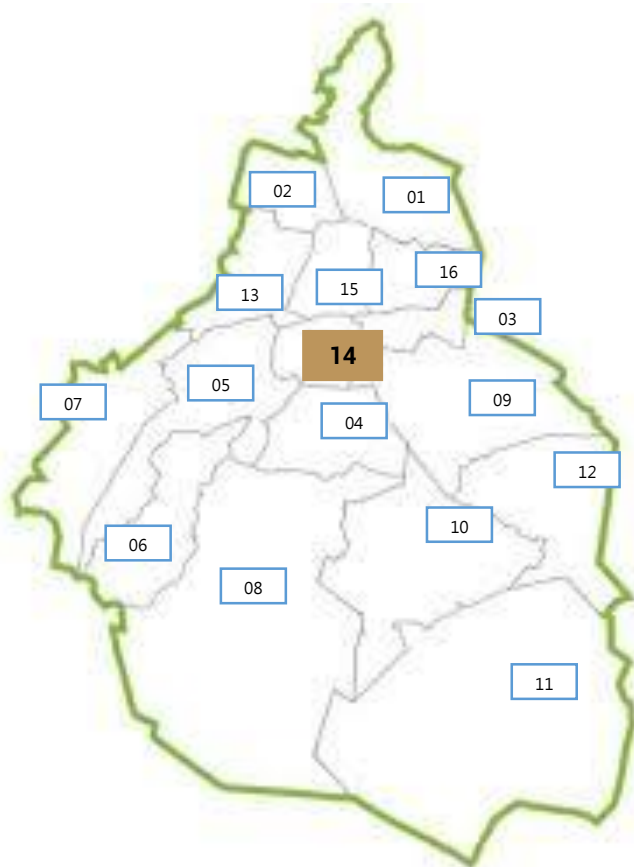
\* Incidencia por 1,000 habitantes



En la **Tabla 2**, podemos ver que la incidencia general de las Enfermedades Infecciosas y Parasitarias del Aparato Digestivo fue de **183.11** casos por cada 1,000 habitantes de la CDMX, siendo las mujeres las más afectadas con una incidencia de **192.13** casos por cada 1,000 mujeres. En cuanto a su comportamiento por Jurisdicción Sanitaria encontramos que 7 de las 16 Jurisdicciones registraron incidencias por encima que la de la CDMX, siendo Benito Juárez la que registró la incidencia más alta con **402.83** casos por cada 1,000 habitantes.

**Gráfica 5.- Incidencia general de las Enfermedades Infecciosas y Parasitarias del Aparato Digestivo en la Ciudad de México por Jurisdicción Sanitaria durante el 2025.**

Jurisdicción	Total	
	Casos	Incidencia
01 Gustavo A. Madero	25,086	213.18
02 Azcapotzalco	7,327	180.99
03 Iztacalco	9,430	250.66
04 Coyoacán	9,156	150.19
05 Álvaro Obregón	9,873	132.31
06 Magdalena Contreras	4,214	170.16
07 Cuajimalpa	3,981	199.12
08 Tlalpan	8,609	125.66
09 Iztapalapa	22,004	119.52
10 Xochimilco	6,063	141.94
11 Milpa Alta	1,484	103.19
12 Tláhuac	6,514	171.91
13 Miguel Hidalgo	9,117	238.53
14 Benito Juárez	15,854	402.83
15 Cuauhtémoc	15,020	280.58
16 Venustiano Carranza	10,477	249.93
<b>Total</b>	<b>164,209</b>	<b>183.11</b>



Fuente: Sistema Único Automatizado de la Vigilancia Epidemiológica (SUAVE/SSPCDMX) 2025, con corte a la SE 24.

\* Incidencia por 1,000 habitantes

